


Dell Vostro 470

Информация по установке и функциям

О предостережениях

 **ПРЕДУПРЕЖДЕНИЕ: ОСТОРОЖНО!** Указывает на потенциальную опасность повреждения оборудования, получения травмы или на угрозу для жизни.

Вид спереди и сзади

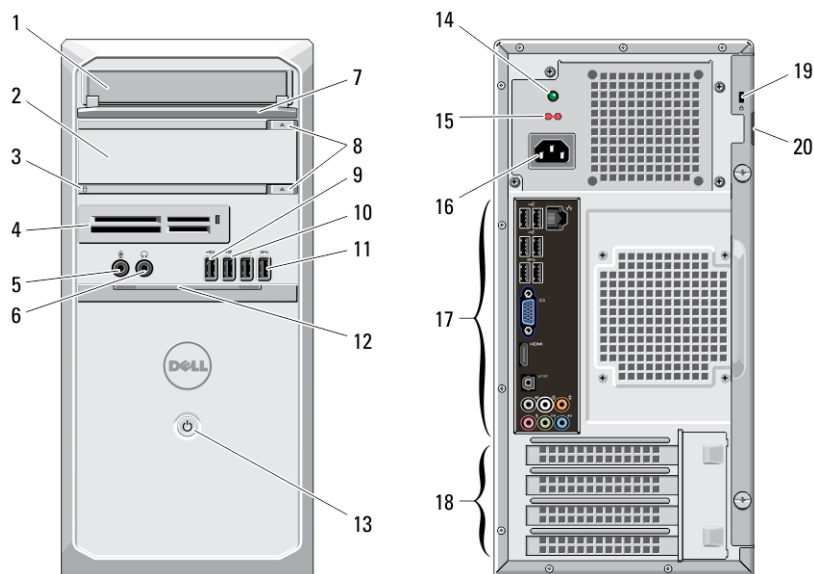


Рисунок 1. Вид спереди и сзади

- | | |
|---|---|
| 1. дисковод CD/DVD | 12. дверца передней панели (открыта) |
| 2. дисковод CD/DVD (дополнительно) | 13. кнопка питания |
| 3. индикатор работы жесткого диска | 14. диагностический индикатор блока питания |
| 4. устройства чтения карт памяти (дополнительно) | 15. переключатель напряжения |
| 5. разъем для микрофона | 16. разъем питания |
| 6. разъем для наушников | 17. разъемы задней панели |
| 7. отсек дисковода на передней панели (открыт) | 18. слоты для плат расширения (4) |
| 8. кнопки выдвижения лотков дисководов CD/DVD (2) | 19. гнездо защитного кабеля |
| 9. разъем USB 2.0 с питанием | 20. гнездо для навесного замка |
| 10. разъем USB 2.0 | |
| 11. разъемы USB 3.0 (2) | |



054JH5A00

нормативная модель: D10M
нормативный тип: D10M002
2011 - 10

ПРИМЕЧАНИЕ: Вторая кнопка выдвижения лотков дисководов CD/DVD действует, только если в компьютер установлен второй дисковод CD/DVD.

Задняя панель

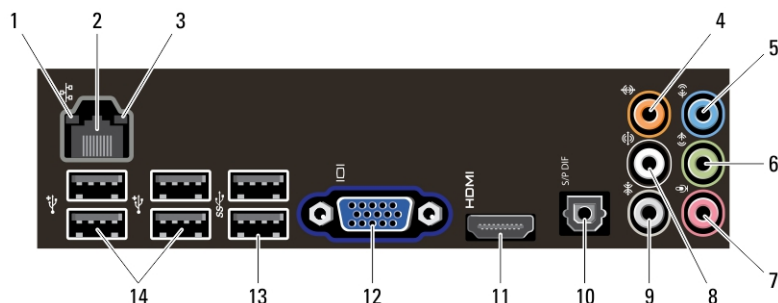


Рисунок 2. Задняя панель

- | | |
|---|--|
| 1. индикатор работоспособности связи | 9. разъем боковых левого и правого динамиков
объемного звучания |
| 2. разъем сетевого адаптера | 10. разъем S/PDIF |
| 3. индикатор работы сети | 11. разъем HDMI |
| 4. разъем центрального динамика/сабвуфера | 12. разъем VGA |
| 5. разъем линейного входа | 13. разъемы USB 3.0 (2) |
| 6. разъем линейного выхода для передних левого и
правого динамиков | 14. разъемы USB 2.0 (4) |
| 7. разъем для микрофона | |
| 8. разъем задних левого и правого динамиков
объемного звучания | |

Быстрая настройка

ПРЕДУПРЕЖДЕНИЕ: Перед тем как приступить к выполнению операций данного раздела, ознакомьтесь с указаниями по технике безопасности, прилагаемыми к компьютеру. Дополнительные сведения о рекомендуемых правилах техники безопасности можно посмотреть на веб-узле www.dell.com/regulatory_compliance.

ПРИМЕЧАНИЕ: Некоторые устройства могут не входить в комплект поставки, если вы их не заказали.

ПРИМЕЧАНИЕ: Некоторые кабели могут не входить в комплект поставки компьютера.

1. Подсоедините сетевой кабель (заказывается дополнительно).

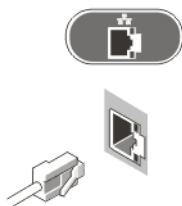


Рисунок 3. Сетевое подключение

2. Подсоедините телефонный кабель (заказывается дополнительно).

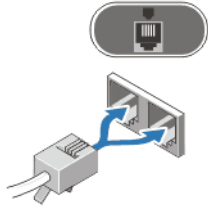


Рисунок 4. Подключение к телефонной линии

3. Если вы приобрели дополнительную дискретную графическую плату, подключите дисплей к разъему на ней. В противном случае подключите дисплей к одному из встроенных разъемов: VGA или HDMI. Подключите монитор, используя только один из следующих кабелей:

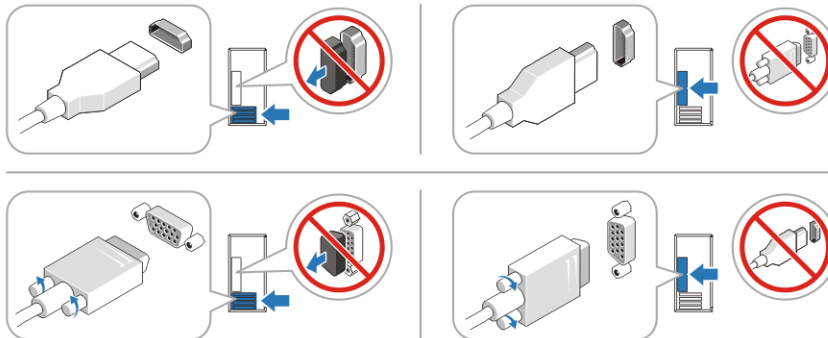


Рисунок 5. разъем VGA и разъем HDMI.

4. Подсоедините клавиатуру или мышь USB (заказываются дополнительно).



Рисунок 6. Подключение к разъемам USB

5. Подсоедините кабель (или кабели) питания.

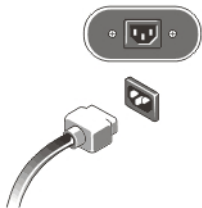


Рисунок 7. Подключение электропитания

6. Нажмите кнопки питания на мониторе и на компьютере.

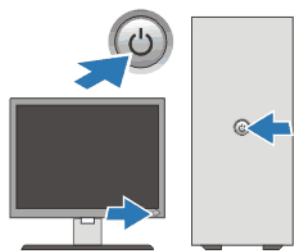


Рисунок 8. Включение питания

Технические характеристики

ПРИМЕЧАНИЕ: Приводятся только те технические характеристики, которые по закону необходимо указывать при поставках компьютерной техники. Более полный и актуальный список технических характеристик данного компьютера можно посмотреть на веб-узле support.dell.com.

Электропитание

Мощность	350 Вт/460 Вт
Напряжение (важную информацию о настройке напряжения смотрите в инструкции по технике безопасности, прилагаемой к компьютеру).	100 В-127 В/200 В-240 В, 50 Гц/60 Гц, 8 А/4 А
Батарейка типа «таблетка»	Литиевая батарейка типа «таблетка» CR2032, 3 В

Физические характеристики

Высота	
без основания	360,00 мм
с основанием	362,90 мм
Ширина	175,00 мм
Глубина	445,00 мм
Масса	9,66 кг – 11,22 кг

Требования к окружающей среде

Рабочая температура:	от 10 до 35 °С
----------------------	----------------

Источники дополнительной информации и ресурсов

Правила техники безопасности и нормативная документация входят в комплект поставки компьютера. Более подробную информацию можно найти на сайте Dell по адресу www.dell.com/regulatory_compliance. Сайт посвящен соответствию нормативным требованиям и содержит следующие материалы:

- рекомендуемые правила техники безопасности;
- сертификация на соответствие нормативным требованиям;
- эргономика.

На сайте www.dell.com содержится следующая дополнительная информация:

- гарантия;
- положения и условия (только для США);
- лицензионное соглашение конечного пользователя.

Более подробную информацию о продукте можно найти на сайте support.dell.com/manuals.

Информация, содержащаяся в данном документе, может быть изменена без уведомления.

© 2012 Dell Inc. Все права защищены.

Воспроизведение этих материалов в любой форме без письменного разрешения Dell Inc. строго запрещается.

Товарные знаки, упоминаемые в данном тексте: Dell™, логотип DELL, Dell Precision™, Precision ON™, ExpressCharge™, Latitude™, Latitude ON™, OptiPlex™, Vostro™ и Wi-Fi Catcher™ — являются товарными знаками Dell Inc. Intel®, Pentium®, Xeon®, Core™, Atom™, Centrino® и Celeron® являются охраняемыми товарными знаками или товарными знаками Intel Corporation в США и других странах. AMD® является охраняемым товарным знаком, а AMD Opteron™, AMD Phenom™, AMD Sempron™, AMD Athlon™, ATI Radeon™ и ATI FirePro™ — товарными знаками Advanced Micro Devices, Inc. Microsoft®, Windows®, MS-DOS®, Windows Vista®, кнопка «Пуск» Windows Vista и Office Outlook® являются охраняемыми товарными знаками или товарными знаками Microsoft Corporation в США и (или) в других странах. Blu-ray Disc™ является товарным знаком, принадлежащим Blu-ray Disc Association (BDA) и лицензированным для использования на дисках и плеерах. логотип Bluetooth® является охраняемым товарным знаком, принадлежащим Bluetooth® SIG, Inc., и любое использование этого знака со стороны Dell Inc. разрешено лицензией. Wi-Fi® является охраняемым товарным знаком Wireless Ethernet Compatibility Alliance, Inc.

Другие товарные знаки и торговые названия могут быть использованы в настоящем документе в качестве ссылки на их владельцев и на названия их продуктов. Dell Inc. отказывается от прав собственности на любые товарные знаки и торговые названия, кроме своих собственных.